

КОРОБКИ МОНТАЖНІ

типу К-МЗ-2; К-МК; К-УЗ-3

ПОСІБНИК З ЕКСПЛУАТАЦІЇ,
ТЕХНІЧНИЙ ПАСПОРТ
К-МЗ-2; К-МК; К-УЗ-3-00 ПЕ, ПС

www.ccktm.com

Даний посібник з експлуатації є основним експлуатаційним документом коробок монтажних типу: К-МЗ-2; К-МК; К-УЗ-3.

Кожна коробка монтажна повинна супроводжуватись технічним паспортом, кожен екземпляр технічного паспорта має бути засвідчений справжньою печаткою ТОВ «ССК ТМ» (синій колір печатки), копії – недійсні.

1. ПРИЗНАЧЕННЯ ВИРОБУ

1.1 К-МЗ-2 призначена для встановлення у неї противибухового пристрою К-МЗС.

1.2 К-МК призначена для розміщення в ній К-МЗС для встановлення на головці повітрязабору.

1.3 К-УЗ-3 призначена для встановлення у неї противибухового пристрою К-УЗС.

1.4 Температурний діапазон переміщуваного середовища варіюється від -20° С до $+40^{\circ}$ С.

1.5 Пристрої можуть експлуатуватись в умовах помірного (У) клімату 1-ї категорії розміщення (У2).

2. КОНСТРУКЦІЯ ТА ПРИНЦИП РОБОТИ

Коробки розміщуються на повітроводах. Противибухові пристрої вставляються в коробки. В К-МЗ-2 та К-УЗ-3 противибухові пристрої вставляються по направляючим, а в К-МК кожух з К-МЗС кріпиться до спецперехіднику болтовим з'єднанням. Кожух захищає секцію від механічних пошкоджень та атмосферних опадів.

Примітка: у конструкцію вентилятора можуть бути внесені зміни, що не погіршують його споживчих властивостей та не враховані у цьому документі.

3 ТЕХНІЧНІ ХАРАКТЕРИСТИКИ

3.1 Загальний вигляд, габаритні, приєднувальні та настановні розміри коробки монтажної повинні відповідати розмірам, вказаним на рисунках 1 – 3 та у таблиці 1.

Таблиця 1. Технічні характеристики К-МЗ-2, К-МК, К-УЗ-3

Характеристики	К-МЗ-2	К-МК	К-УЗ-3
Тиск ударної хвилі, кгс/с м ²	до 10	до 10	до 10
Діаметр отвору під повітровод, мм	327	200	630
Маса, кг, не більше	35	12	120



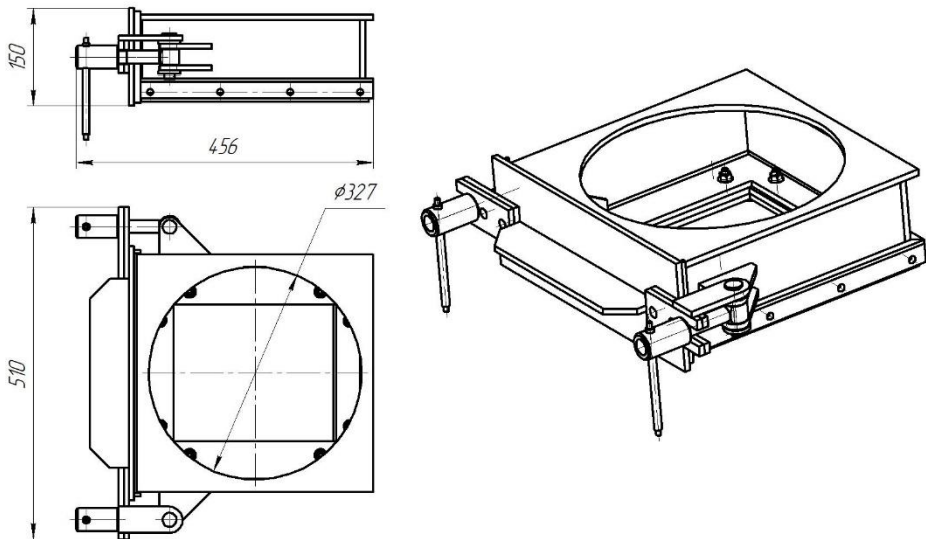


Рисунок 1 – Коробка монтажна **K-MZ-2**

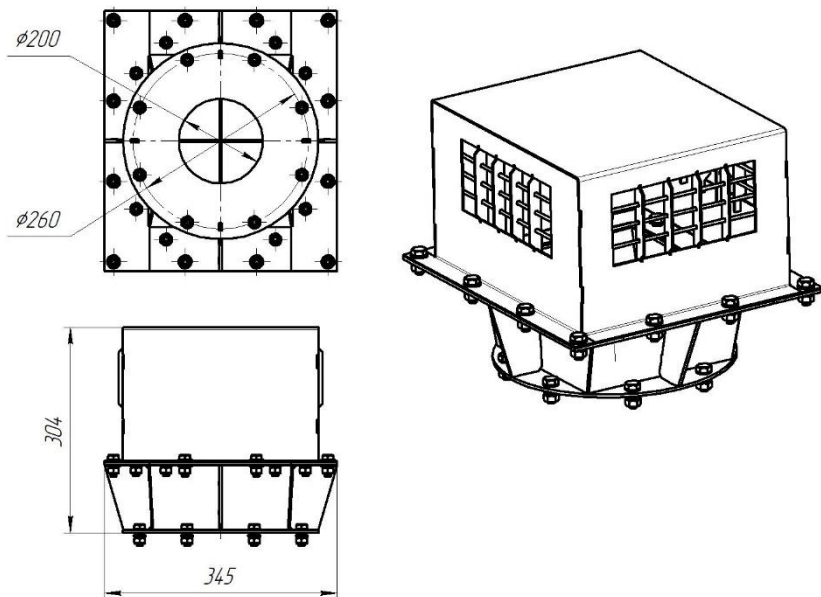


Рисунок 2 – Коробка монтажна **K-MK**



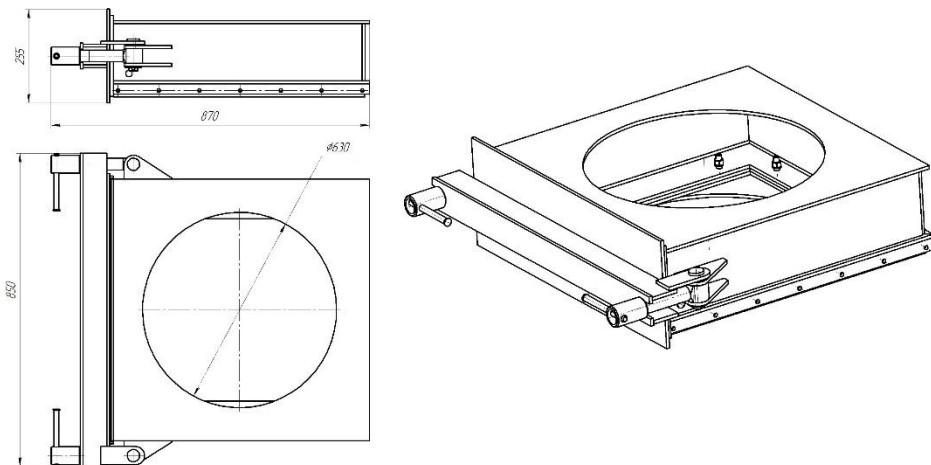


Рисунок 3 – Коробка монтажна К-UZ-3

4 СКЛАД ВИРОБУ У КОМПЛЕКТІ ПОСТАЧАННЯ

Найменування	Кількість	Заводський №	Примітка
Коробка монтажна К- _____	1		
Паспорт	1		

5 ВИМОГИ БЕЗПЕКИ

5.1. Під час підготовки коробок до роботи та експлуатації повинні дотримуватися загальні та спеціальні правила техніки безпеки.

5.2. До монтажу та експлуатації коробок допускаються особи, які вивчили пристрій та пройшли інструктаж щодо дотримання правил техніки безпеки відповідно до вимог НПАОП 0.00-4.12.

5.3. Під час підготовки коробки до роботи та при обслуговуванні користуватися лише справним інструментом.

6 ТЕХНІЧНЕ ОБСЛУГОВУВАННЯ

6.1. Для забезпечення надійної та економічної роботи протягом усього терміну служби необхідно регулярно проводити роботи з підтримки нормального технічного стану коробки.

6.2. У процесі експлуатації коробки підлягають технічному огляду не рідше двох разів на рік. Оглядати коробки на предмет корозії та гумові ущільнювачі на предмет пересихання, а також змащувати їх силіконовим мастилом..

7 ТРАНСПОРТУВАННЯ ТА ЗБЕРІГАННЯ

7.1 Коробки транспортуються у зібраному вигляді з будь-яким видом транспорту. Транспортування повинно виключати поломку та пошкодження та забезпечувати



збереження складових частин виробів.

7.2 Непофарбовані поверхні законсервовані змазкою НГ-204 У по ГОСТ 18974-73.

7.3 Перед консервацією повинна перевірятись відсутність корозії на деталях та вузлах. Сліди корозії повинні видалятися без пошкодження робочих поверхонь і забруднення інших частин.

7.4 Зберігати коробки монтажні слід в місцях, захищених від дії атмосферних опадів та прямих сонячних променів. Потраплення вологи на пристрій не допускається..

8 ГАРАНТІЙНІ ЗОБОВ'ЯЗАННЯ

8.1 Підприємство-виробник гарантує відповідність вентиляторів заявленим у каталозі характеристикам за дотримання споживачем умов експлуатації, транспортування та зберігання, зазначених у цьому паспорті.

8.2 Гарантія поширюється на несправні вентилятори лише в тому випадку, якщо розбирання та подальше складання проводилося працівниками підприємства-виробника або було письмово погоджено з ним.

8.3 Гарантійний термін становить 12 місяців з дня введення в експлуатацію, але не більше ніж 18 міс. з моменту продажу.

8.4 Гарантійні зобов'язання не поширюються на:

- 1) дефекти, що виникли внаслідок недбалого зберігання та/або недбалого транспортування, неякісного монтажу, вантажно-розвантажувальних робіт, підключення або обслуговування, умисного пошкодження.
- 2) несправності та пошкодження, спричинені екстремальними умовами та діями непереборної сили (пожежа, стихійні лиха тощо);
- 3) пошкодження (відмови) або порушення нормальної роботи, спричинені тваринами, птахами чи комахами.

8.5 Підприємство-виробник не несе жодної відповідальності за будь-які можливі збитки, завдані споживачеві, у разі недотримання останніх вимог, викладених у цьому паспорті, а також неправильне використання вентилятора, застосування його не за призначенням, в інших цілях та умовах, не передбачених цим паспортом.

9 ПОРЯДОК ПРЕД'ЯВЛЕННЯ РЕКЛАМАЦІЇ

9.1. Одержувач повинен пред'явити рекламацію постачальнику виробу при невідповідності якості та комплектності поставленого виробу, маркування та пломбування, умов договору, технічним умовам, а також супровідних документів, що засвідчують якість та комплектність виробу, що поставляється, як при прийманні виробу, так і при підготовці його до монтажу, в процесі монтажу, експлуатації та зберігання.



9.2. Рекламацию пред'являють у формі рекламацийного акта, складеного комісією. До комісію включають представників одержувача, постачальника виробу і, при необхідності, представників постачальника комплектуючих виробу та підрядника. Виклик представників постачальника та виробника виробу є обов'язковим. У разі неявки представника постачальника (виробника) для складання двостороннього акта повинен бути складений за участю експерта торгово-промислової палати.

9.3. Акт має містити:

- а) найменування та позначення виробу, заводський номер;
- б) номер та дату повідомлення про виклик;
- в) відомості про проведення пуско-налагоджувальних робіт, дату введення в експлуатацію;
- г) режим роботи (безперервний чи змінний, робочий перепад тиску, температури корпусів підшипників тощо);
- д) загальне напрацювання в годинах;
- е) опис та характер несправності (зовнішні її прояви, вжиті заходи щодо її усунення);
- ж) можливу причину виходу виробу з ладу.

Перелічені відомості заповнюються з вахтового журналу виробу.

10 СВІДОЦТВО ПРО ПРИЙМАННЯ

Коробка монтажна К- _____ зав. № _____

відповідає технічній документації та визнаний придатним для експлуатації.

Начальник ВТК

М.П.

особистий підпис

розшифрування підпису

рік, місяць







УКРАЇНА, ТОВ «ССК ТМ»

61052, м. Харків,
вул. Велика Панасівська, 183
тел: (057) 752-17-77

E-mail: ccktm@ccktm.com



www.ccktm.com

