

КЛАПАНИ ГЕРМЕТИЧНІ типу К-КГ

ПОСІБНИК З ЕКСПЛУАТАЦІЇ,
ТЕХНІЧНИЙ ПАСПОРТ
К-КГ - 00 ПЕ, ПС

www.ccktm.com

Клапан герметичний типу К-КГ (далі клапан) призначений для встановлення на повітроводах вентиляційних систем в якості запірних пристроїв та служать для надійного відключення приміщень від зовнішньої середовища або одних приміщень від інших.

Даний посібник є основним експлуатаційним документом клапана.

Кожний клапан повинен супроводжуватися технічним паспортом, кожен технічний паспорт має бути засвідчений справжньою печаткою ТОВ «ССК ТМ» (синій колір друку), копії – недійсні.

1. ПРИЗНАЧЕННЯ ВИРОБУ

1.1 Встановлюються в системи загальнопромислової вентиляції і призначені для надійного відключення одних приміщень від інших, або відключення приміщень від зовнішнього середовища.

Клапани є запірною арматурою та не призначені для регулювання повітряного потоку.

1.2 Повітря повинно бути вентиляційних систем без механічних домішок, липких та волокнистих речовин.

2. КОНСТРУКЦІЯ ТА ПРИНЦИП РОБОТИ

При відкритті клапана електропривод або ручний привід передає обертання валу, з'єданого з таріллю. На початку повороту валу на 10-20° таріль відходить від сідла корпусу, повертаючись, що досягається за допомогою однієї чи кількох пружин. При подальшому повороті валу таріль спільно з важелем встановлюється паралельно осі проходу гермоклапана, відкриваючи прохід для середовища.

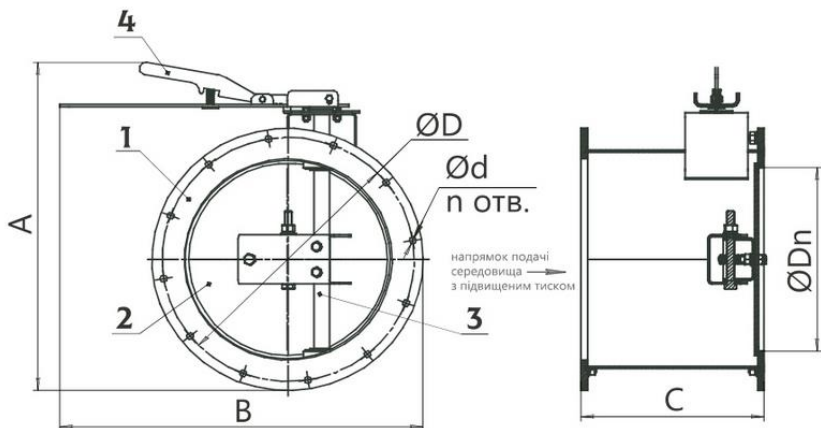
Закриття проходу клапана відбувається в порядку зворотному відкриттю. Таріль спочатку повертається на 90°, стає навпроти сідла, потім при подальшому повороті валу на 10-20° притискається до сідла.

Примітка: у конструкцію клапана можуть бути внесені зміни, що не погіршують її споживчих властивостей та не враховані у цьому документі.

3 ТЕХНІЧНІ ХАРАКТЕРИСТИКИ

Загальний вигляд, габаритні та приєднувальні розміри клапану повинні відповідати розмірам, вказаним на рисунках 1-3 та таблиці 1-4.

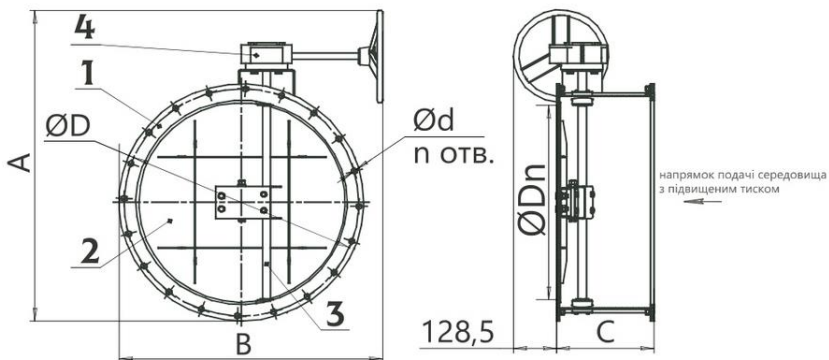




1 - корпус - зварна металоконструкція, складається з обичайки та фланців; 2 - таріль - є запірним елементом клапана; 3 - вал - служить для передачі обертаючого моменту від приводу на таріль; 4 - важіль - служить для передачі обертаючого моменту на вал

Рисунок 1 - Габаритні та приєднувальні розміри фільтра типу К-КГ з ручним приводом
Таблиця 1. Габаритні розміри клапана К-КГ з ручним приводом

Типорозмір	Габаритні та приєднувальні розміри, мм							Маса, кг не більше
	D	Dn	d, мм	п, шт.	A, мм	B, мм	C, мм	
K-KG-DN100	200	100	11	8	338	494	205	15
K-KG-DN150	250	150	11	8	380	517	205	19
K-KG-DN200	300	200	11	8	445	545	205	22,5
K-KG-DN250	350	250	11	12	497	568	205	26
K-KG-DN300	400	300	11	12	540	580	290	33



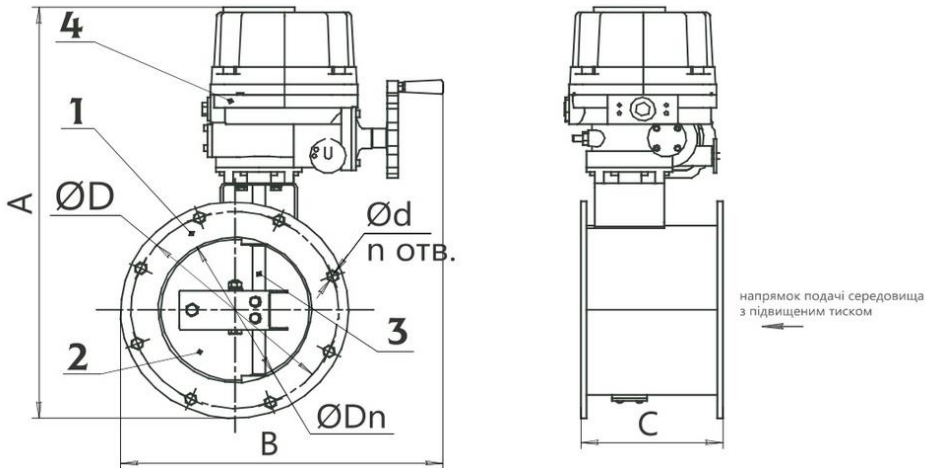
1 - корпус - зварна металоконструкція, складається з обичайки та фланців; 2 - таріль - є запірним елементом клапана; 3 - вал - служить для передачі обертаючого моменту від приводу на таріль; 4 - редуктор ручний - служить для передачі обертаючого моменту на вал

Рисунок 2 - Габаритні та приєднувальні розміри фільтра типу К-КГ з ручним редуктором



Таблиця 2 Габаритні розміри клапана К-КГ з ручним редуктором

Типорозмір	Габаритні та приєднувальні розміри, мм							Маса, кг не більше
	D	Dn	d, мм	п, шт.	A, мм	B, мм	C, мм	
K-KG-01013-DN100	200	100	11	8	370	380	205	18
K-KG-01013-DN150	250	150	11	8	485	409	205	23
K-KG-01013-DN200	300	200	11	8	470	430	205	28
K-KG-01013-DN250	350	250	11	12	598	456	205	32
K-KG-01010-DN300	400	300	11	12	595	480	290	40
K-KG-01010-DN315	415	315	11	12	665	507	290	42
K-KG-01010-DN350	450	350	11	16	704	525	290	45
K-KG-01010-DN400	500	400	11	16	695	530	290	50
K-KG-01010-DN450	550	450	11	20	807	595	290	62
K-KG-01010-DN500	600	500	11	20	795	630	290	70
K-KG-01010-DN550	650	550	11	20	908	680	290	78
K-KG-01010-DN600	700	600	11	20	895	730	290	82
K-KG-01010-DN630	730	630	11	20	1017	760	290	87



- 1 - корпус - зварна металоконструкція, складається з обичайки та фланців; 2 - таріль - є запірним елементом клапана; 3 - вал - служить для передачі обертаючого моменту від приводу на таріль; 4 - електропривод - служить для передачі обертаючого моменту на вал

Рисунок 3 - Габаритні та приєднувальні розміри фільтра типу К-КГ з електроприводом



Таблиця 3 Габаритні розміри клапана К-KG з електроприводом

Типорозмір	Габаритні та приєднувальні розміри, мм							Маса, кг не більше
	D	Dn	d, мм	n, шт.	A, мм	B, мм	C, мм	
K-KG-01012-DN100	200	100	11	8	505	383	205	24
K-KG-01012-DN150	250	150	11	8	555	409	205	29
K-KG-01012-DN200	300	200	11	8	615	430	205	34
K-KG-01012-DN250	350	250	11	12	670	456	205	38
K-KG-01009-DN300	400	300	11	12	710	480	290	46
K-KG-01009-DN315	415	315	11	12	737	507	290	48
K-KG-01009-DN350	450	350	11	16	773	525	290	51
K-KG-01009-DN400	500	400	11	16	810	530	290	56
K-KG-01009-DN450	550	450	11	20	879	595	290	68
K-KG-01009-DN500	600	500	11	20	930	630	290	76
K-KG-01009-DN550	650	550	11	20	980	680	290	84
K-KG-01009-DN600	700	600	11	20	1030	730	290	88
K-KG-01009-DN630	730	630	11	20	1152	760	290	93
K-KG-01009-DN700	800	700	11	24	1210	830	400	122
K-KG-01009-DN800	900	800	11	24	1311	930	400	146

Таблиця 4. Технічні характеристики клапанів

Параметр	K-KG-DN														
	100	150	200	250	300	315	350	400	450	500	550	600	630	700	800
Номінальний діаметр DN, мм	100	150	200	250	300	315	350	400	450	500	550	600	630	700	800
Робоче середовище	повітря вентиляційних систем														
Температура робочого середовища, °C	від -45 до +40														
Тиск клапана не менше, МПА (кгс/см ²)	0,1 (1)														
Приєднання до повітропроводу	фланцеве з фланцями у відповідь														
Настановне положення	будь-яке. Переважне - установка клапана з горизонтальним положенням валу														
Напрямок подачі середовища	На таріль (напрямок, що посилює притискання гумового ущільнення тарелі до сидла корпусу в положення «закрито»)														

4 СКЛАД ВИРОБУ

Найменування	Кількість	Заводський №	Примітка
Клапан K-KG- _____	1		
*Комплект фланців у відповідь з прокладками та деталями для кріплення	1		
Паспорт	1		

*при наявності потреби у вимогах замовника.



5. ВИМОГИ БЕЗПЕКИ

5.1 При підготовці клапанів типу К-КГ до роботи та при експлуатації їх повинні дотримуватися загальних та спеціальних правил техніки безпеки.

5.2 До монтажу та експлуатації клапанів типу К-КГ допускаються особи, які вивчили пристрій та пройшли інструктаж щодо дотримання правил техніки безпеки.

5.3. Під час підготовки фільтра до роботи та при обслуговуванні користуватися лише справним інструментом.

6. ТРАНСПОРТУВАННЯ ТА ЗБЕРІГАННЯ

6.1 Клапан транспортується в зібраному вигляді будь-яким видом транспорту.

6.2 Зберігання клапанів типу К-КГ повинно проводитися в пакуванні заводу-виробника в закритих складських приміщеннях (при температурі від -30° до $+40^{\circ}$ С), що забезпечують збереження пакування клапанів протягом гарантійного терміну.

6.3 Клапани повинні бути надійно закріплені на євро палетах за винятком можливості переміщення.

6.4 При завантаженні та розвантаженні не допускається кидати та кантувати клапани.

6.5 Дозволяється розміщувати на одному європалеті кілька клапанів. При пакуванні клапанів з електроприводами допускається знімати їх та запаковувати в тугішу або іншу транспортну тару.

7. ГАРАНТІЙНІ ЗОБОВ'ЯЗАННЯ

7.1 Підприємство-виробник гарантує відповідність клапанів типу К-КГ вимогам технічної документації за умови дотримання споживачем умов експлуатації, транспортування та зберігання, зазначених у цьому документі.

7.2 Термін гарантії встановлюється 12 місяців від дня введення клапанів в експлуатацію, але не більше 18 місяців від дня відвантаження клапанів замовнику.

7.3 Гарантійні зобов'язання не поширюються на:

1) дефекти, що виникли внаслідок недбалого зберігання та/або недбалого транспортування, неякісного монтажу, вантажно-розвантажувальних робіт, підключення або обслуговування, відсутності або неправильного електричного захисту, умисного пошкодження;

2) несправності та пошкодження, спричинені екстремальними умовами та діями непереборної сили (пожежа, стихійні лиха тощо);

3) пошкодження (відмови) або порушення нормальної роботи, спричинені тваринами, птахами чи комахами.

7.4 Підприємство-виробник не несе жодної відповідальності за будь-які можливі збитки, завдані споживачеві, у разі недотримання останніх вимог, викладених у цьому паспорті, а також неправильне використання клапана, застосування його не за



призначенням, в інших цілях та умовах, не передбачених цим документом.

8. ПОРЯДОК ПРЕД'ЯВЛЕННЯ РЕКЛАМАЦІЇ

8.1 Одержувач повинен пред'явити рекламацію постачальнику виробу при невідповідності якості та комплектності поставленого виробу, маркування та пломбування, умов договору, технічним умовам, а також супровідних документів, що засвідчують якість та комплектність виробу, що поставляється, як при прийманні виробу, так і при підготовці його до монтажу, в процесі монтажу, експлуатації та зберігання.

8.2 Рекламацію пред'являють у формі рекламаційного акта, складеного комісією. До комісію включають представників одержувача, постачальника виробу і, при необхідності, представників постачальника комплектуючих виробу та підрядника. Виклик представників постачальника та виробника виробу є обов'язковим. У разі неявки представника постачальника (виробника) для складання двостороннього акта повинен бути складений за участю експерта торгово-промислової палати.

8.3 Акт має містити:

- а) найменування та позначення виробу, заводський номер;
- б) номер та дату повідомлення про виклик;
- в) відомості про проведення пуско-налагоджувальних робіт, дату введення в експлуатацію;
- г) режим роботи;
- д) загальне напрацювання в годинах;
- є) опис та характер несправності (зовнішні її прояви, вжиті заходи щодо її усунення);
- ж) можливу причину виходу виробу з ладу.

Перелічені відомості заповнюються з вахтового журналу виробу.

9. СВІДОЦТВО ПРО ПРИЙМАННЯ

Клапан типу K-KG _____ зав. № _____

відповідає технічній документації та визнаний придатним для експлуатації.

Начальник ВТК

М.П.

особистий підпис

розшифрування підпису

рік, місяць





УКРАЇНА, ТОВ «ССК ТМ»

61052, м. Харків,
вул. Велика Панасівська, 183
тел: (057) 752-17-77

E-mail: ccktm@ccktm.com



www.ccktm.com