



**КЛАПАН**

# **надлишкового тиску типу К-KIDM**

ПОСІБНИК З ЕКСПЛУАТАЦІЇ, ТЕХНІЧНИЙ ПАСПОРТ  
К-KIDM-00 ПЕ, ПС

Клапан надлишкового тиску типу К-KIDM (далі клапан) призначений для автоматичної підтримки постійного надлишкового тиску заданої величини в приміщеннях сховищ. Забезпечує перетікання повітря з одного приміщення до іншого тільки в одному напрямку.

Кожен клапан повинен супроводжуватись технічним паспортом, кожен екземпляр технічного паспорта К-KIDM ПЕ, ПС має бути засвідчений справжньою печаткою ТОВ «ССК ТМ» (синій колір печатки), копії – недійсні.

## **1. КОНСТРУКЦІЯ ТА ПРИНЦИП РОБОТИ**

**1.1** Клапан виробляються з вуглецевої сталі, призначені для роботи в середовищі вибухобезпечних повітряних сумішей, агресивність яких по відношенню до вуглецевих сталей звичайної якості не вище агресивності звичайного повітря, з температурою від  $-25^{\circ}\text{C}$  до  $+40^{\circ}\text{C}$ , що не містить волокнистих матеріалів, з вмістом пилу та інших волокон більше  $100\text{ мг/м}^3$ .

**1.2** Клапан складається з корпусу (який має фланець для фіксування клапану на повітроводі за допомогою болтів), лопаті, важеля-противаги, та фланця (який призначений для зварювання з повітроводом). Для забезпечення герметичності закритого клапану застосовується ущільнювальна прокладка.

**1.3** Важель на лопаті має можливість налаштування спрацьовування клапана при різниці тиску в проміжках від 50 до 200 Па.

Під впливом зусилля, створюваного надлишковим тиском на поверхні лопаті, клапан надлишкового тиску спрацьовує (відкривається). Потім, коли відбувається вирівнювання або досягаються задані значення перепаду тисків клапан надлишкового тиску, під впливом протипаги закривається.

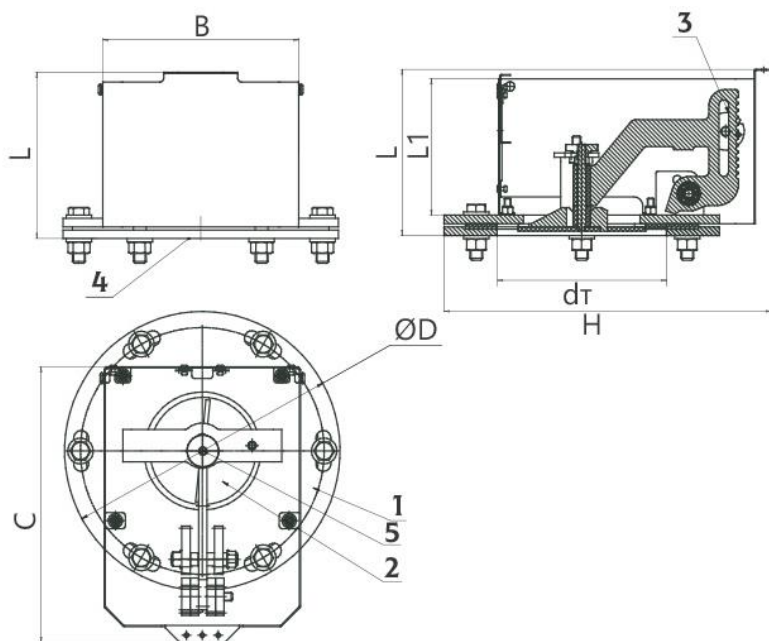
При герметизації приміщень - притискання лопаті до посадкової частини корпусу виконується затяжкою фіксуючої гайки.

**1.4** Встановлюється клапан надлишкового тиску у вертикальному положенні. Можливий допуск відхилення клапану від вертикалі  $\pm 3$  градуси.



## 2. ТЕХНІЧНІ ХАРАКТЕРИСТИКИ

2.1 Загальний вигляд, габаритні, приєднувальні та настановні розміри клапану повинні відповідати розмірам, вказаним на рисунку 1 та у таблиці 1-2.



1 – корпус, 2 – лопать, 3 – важіль-протизвага, 4 – фланець для приварювання на повітроводі,  
5 – запірний механізм

Рисунок 1 - Габаритні та приєднувальні розміри клапану K-KIDM

Таблиця 1. Габаритні розміри клапану K-KIDM

ТИПОРОЗМІР	ГАБАРИТНІ ТА ПРИЄДНУВАЛЬНІ РОЗМІРИ, мм										Маса, кг не більше
	Dy, умовний прохід	dt, отвір під приварку труби	Зовнішній діаметр вентиляційної труби	D	D1	B	C	H	L1	L	
K-KIDM-100	100	110	109	200	175	145	185	230	105	125	4,2
K-KIDM-150	150	160	159	260	230	185	250	310	140	155	7,6
K-KIDM-200	200	220	219	320	280	205	285	360	170	185	8,7
K-KIDM-250	250	274	273	385	330	305	430	455	190	210	9,4
K-KIDM-300	300	326	325	385	356	305	430	455	190	210	9,9



Таблиця 2. Витрата повітря через клапан надлишкового тиску типу K-KIDM в залежності від типорозміру та перепаду тиску

Тиск, Па	Витрата повітря, м <sup>3</sup> /год				
	K-KIDM-100	K-KIDM-150	K-KIDM-200	K-KIDM-250	K-KIDM-300
5	12	30	35	50	100
10	23	100	110	100	210
20	40	120	150	210	375
30	50	160	215	300	480
40	58	200	280	380	570
50	65	220	320	430	630
60	75	240	360	500	690
70	80	280	395	550	740
80	84	300	420	595	800
90	90	320	445	620	830
100	98	340	480	650	895
110	102	350	490	690	910
120	108	350	500	700	970

### 3. СКЛАД ВИРОБУ У КОМПЛЕКТІ ПОСТАЧАННЯ

Найменування	Кількість	Заводський №	Примітка
Клапан K-KIDM _____	1		
Паспорт	1		

### 4. ПОРЯДОК МОНТАЖУ І ПІДГОТОВКИ ВИРОБИ ДО РОБОТИ

**4.1** При підготовці клапана до роботи та при експлуатації їх повинні дотримуватися загальних та спеціальних правил техніки безпеки.

**4.2** До монтажу та експлуатації клапанів допускаються особи, які вивчили пристрій та пройшли інструктаж щодо дотримання правил техніки безпеки.

**4.3** Клапан налаштовується на автоматичне відкриття та закриття, у наслідок перепаду тиску 50, 100, 150 та 200 Па це відбувається завдяки переміщуванню важеля-противісью уздовж прорізу у ричазі. Для цього необхідно відкрити кришку кожуха 7 перемістити противагу 3 щоб важіль 6 почав відкривати лопати 2 після чого закрити кришку кожуха.

**4.4** У процесі експлуатації виробів необхідно не рідше одного разу на квартал перевіряти:

- можливість повороту лопаті клапана надлишкового тиску;
- ущільнювальні прокладки, вони мають бути у справному стані.

**4.5** Мінімум двічі на рік змащувати нефарбовані поверхні інгібірованим мастилом і при необхідності відновлювати масляне фарбування металевих частин.

**4.6** Встановлений термін служби до капітального ремонту – не менше 5 років.



**4.7** Встановлений повний термін служби 10 років після розміщення (монтажу) в приміщеннях споруд цивільного захисту.

## **5. ТРАНСПОРТУВАННЯ ТА ЗБЕРІГАННЯ**

**5.1** Клапани транспортуються у зібраному вигляді будь-яким видом транспорту.

**5.2** Зберігати клапани слід у місцях, захищених від дії атмосферних опадів та прямих сонячних променів.

**5.3** При зберіганні виробів в транспортних ящиках допускається штабельовання не більше ніж у 1 ярус.

**5.4** Необхідність в утилізації виробу може виникнути в наступних випадках: термін експлуатації виробу перевищує термін встановленої служби; технічні параметри виробу не задовольняють зміненім вимогам до подібного класу виробів; руйнування виробу.

**5.5** Утилізація виробу проводиться після затвердження акту про списання і плану з проведення утилізації.

## **6. ГАРАНТІЙНІ ЗОБОВ'ЯЗАННЯ**

**6.1** Підприємство-виробник гарантує відповідність клапанів вимогам технічної документації за умови дотримання споживачем умов експлуатації, транспортування та зберігання, викладених у паспорті.

**6.2** Термін гарантії встановлюється 12 місяців від дня введення клапанів в експлуатацію, але не більше 18 місяців від дня відвантаження замовнику.

## **7. ПОРЯДОК ПРЕД'ЯВЛЕННЯ РЕКЛАМАЦІЇ**

**7.1** Одержувач повинен пред'явити рекламацію постачальнику виробу при невідповідності якості та комплектності поставленого виробу, маркування та пломбування, умов договору, технічним умовам, а також супровідних документів, що засвідчують якість та комплектність виробу, що поставляється, як при прийманні виробу, так і при підготовці його до монтажу, в процесі монтажу, експлуатації та зберігання.

**7.2** Рекламацію пред'являють у формі рекламаційного акта, складеного комісією. До комісії включають представників одержувача, постачальника виробу і, при необхідності, представників постачальника комплектуючих виробу та підрядника. Виклик представників постачальника та виробника виробу є обов'язковим. У разі неявки представника постачальника (виробника) для складання двостороннього акта повинен бути складений за участю експерта торгово-промислової палати.

**7.3** Акт має містити:

- а) найменування та позначення виробу, заводський номер;
- б) номер та дату повідомлення про виклик;



- в) відомості про проведення пуско-налагоджувальних робіт, дату введення в експлуатацію;
- г) режим роботи;
- д) загальне напрацювання в годинах;
- е) опис та характер несправності (зовнішні її прояви, вжиті заходи щодо її усунення);
- ж) можливу причину виходу виробу з ладу.

Перелічені відомості заповнюються з вахтового журналу виробу.

### **8. СВІДОЦТВО ПРО ПРИЙМАННЯ**

Клапан типу K-KIDM \_\_\_\_\_ зав. № \_\_\_\_\_

відповідає технічній документації та визнаний придатним для експлуатації.

Начальник ВТК

М.П.

\_\_\_\_\_

особистий підпис

\_\_\_\_\_

розшифрування підпису

\_\_\_\_\_

рік, місяць









## УКРАЇНА, ТОВ «ССК ТМ»

---

61052, м. Харків,  
вул. Велика Панасівська, 183  
тел: (057) 752-17-77

E-mail: [ccktm@ccktm.com](mailto:ccktm@ccktm.com)



[www.ccktm.com](http://www.ccktm.com)

